

Coin de la documentaliste

LA VEILLE INFORMATIONNELLE DE L'ASSTSAS



Ce bulletin présente les documents repérés au cours des mois de décembre et de janvier qui portent sur la santé et la sécurité au travail dans le secteur des affaires sociales. Vous y trouverez aussi une sélection de nos nouvelles publications, ainsi qu'un petit nombre de documents vedettes : des documents qui se démarquent par leur qualité ou leur pertinence. Notez que les **directives de la santé publique** sont rassemblées sur notre site (voir ci-contre) et ne se trouvent pas dans ce bulletin.

Des 136 ressources présentées, 98 sont en accès libre, 27 sont disponibles par un abonnement de l'ASSTSAS ou du réseau ISST et 11 sont en accès restreint.

Bonne lecture !

Sommaire

| | |
|---------------------------------------|----|
| Nouveautés de L'ASSTSAS | 2 |
| Documents vedettes | 3 |
| Agression et violence | 5 |
| Déplacement de personnes..... | 6 |
| Équipements..... | 7 |
| Ergonomie | 7 |
| Gériatrie..... | 8 |
| Gériatrie et COVID-19..... | 8 |
| Organisation de la SST | 10 |
| Organisation du travail..... | 11 |
| Risques biologiques..... | 13 |
| Risques biologiques et COVID-19 | 16 |
| Risques chimiques | 19 |
| Santé psychologique | 20 |
| Santé psychologique et COVID-19..... | 24 |
| Services de garde et COVID-19..... | 24 |
| Troubles musculosquelettiques | 25 |

PUBLICATIONS COVID-19

En ce moment, des publications sur la santé et la sécurité du travail de notre secteur paraissent fréquemment.

Les pages suivantes vous offrent un suivi régulier des nouvelles publications essentielles :

- Les directives de la santé publique et documents de référence sont sur la page [COVID-19 Liens utiles](#) ;
- Plusieurs [outils et publications de l'ASSTSAS](#) ont été créés ou mis à jour en lien avec la pandémie ;
- [Vaccination contre la COVID-19](#) est le dossier de la campagne pour vacciner le personnel du réseau et des ressources pour vaccinateurs.
- Le dossier [Coronavirus et services de garde](#) comporte des informations, outils, webinaires et capsules de formation pour les services de garde ;
- Le dossier [Gestion de crise](#) présente nos documents et formations pour la santé psy en temps de crise.

NOUVEAUTÉS DE L'ASSTSAS

Objectif prévention 44(3), octobre 2021

Mot de l'ASSTSAS

[Toute une année !](#)

Organisation de la SST

[Une équipe experte pour vous conseiller](#)

Agressions/Violence

[Bonnes pratiques pour assurer votre sécurité : une capsule en ligne](#)

[La prévention de la violence en centre hospitalier](#)

Risques biologiques

[Appareils de protection respiratoire : changements réglementaires](#)

Santé psychologique

[Comment composer avec l'anxiété au travail](#)

Risques chimiques

[Comment nettoyer une surface contaminée par un médicament dangereux ?](#)

Troubles musculosquelettiques

[Travailler physiquement en soins préhospitaliers d'urgence, est-ce suffisant pour garder la forme ?](#)



Coin de la documentaliste

[Regard sur la fatigue oculaire](#)

Sans Pépins 23(2), octobre 2021



Ergonomie

[La hauteur des tables, un compromis entre enfants et éducatrices](#)

[Visiter d'autres services de garde, un projet gagnant](#)

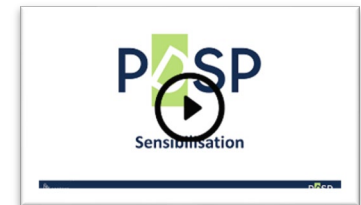
Équipement

[À vos marques, prêtez, pelletez !](#)

[Tabourets et chaises](#)

PDSP sensibilisation (vidéo)

Cette capsule de sensibilisation présente les grandes orientations de la formation aux Principes sécuritaires de déplacement de personnes (PDSP), les enjeux de santé et de sécurité du travail et les bénéfices attendus d'une démarche globale de la prévention des troubles musculosquelettiques (TMS) pour les soignants. [Consultez la vidéo \(YouTube\).](#)



FAQ – Protection respiratoire

Ce document a intégré plusieurs ajouts et mises à jour en janvier, dont :

- [Existe-t-il une équivalence entre les APR N95 1860, 8210 et 8210+ fabriqués par 3M ?](#)
- [Existe-t-il une équivalence entre les APR N95 Aura 1870+ et les APR N95 9210+ de 3M ?](#)
- [Existe-t-il une équivalence entre les APR N95 1860s et les APR N95 8110s fabriqués par 3M ?](#)

Webconférences en rediffusion

[Modernisation du régime de SST : quels impacts pour vos milieux de travail ?](#)

[Prévenir les risques psychosociaux en télétravail](#)

Prochains midis-causeries

Le centre doc de l'ASSTSAS participe à l'organisation d'une nouvelle activité : les midis-causeries. Offerts en visioconférence mais non enregistrés, ces causeries se composent d'une entrée en matière, une généreuse période de questions/discussions et de lectures pour emporter. Prochains sujets au menu :



Prendre soin de sa santé psy et de celle des autres dans un contexte de pandémie qui perdure

Le harcèlement psychologique et ses répercussions sur la santé

Manipulation sécuritaire des médicaments dangereux

[Inscrivez-vous aux prochaines causeries](#)

DOCUMENTS VEDETTES

Nouveautés



[Guide sur la protection respiratoire \(Guide n° RG-1123-fr\)](#)

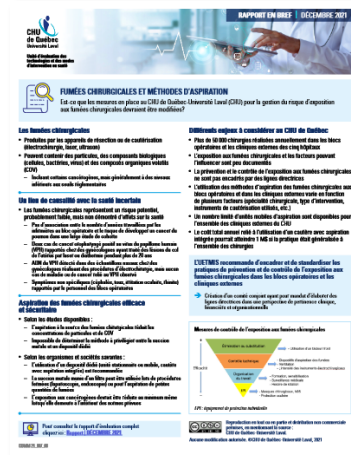
Source : IRSST, janvier 2022

Réalisé conjointement par l'IRSST et la CNESST, ce guide présente les étapes pour élaborer un programme de protection respiratoire spécifique au milieu de travail. Il est fortement inspiré de la norme CSA Z94.4 Choix, utilisation et entretien des appareils de protection respiratoire qui est réglementaire au Québec. On réfère à des guides pour le cas particulier des contaminants biologiques en milieu de travail.

[Évaluation des effets sur la santé reliés aux fumées chirurgicales et des méthodes d'aspiration](#)

Source : Unité d'évaluation des technologies et des modes d'intervention en santé (UETMIS), décembre 2021

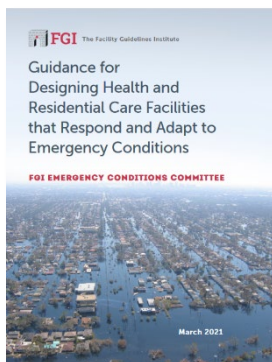
Un grand nombre de chirurgies requièrent l'usage d'électrocautères, de lasers ou d'ultrasons qui génèrent l'émission de fumées chirurgicales. Ces fumées sont constituées de gaz, vapeurs et particules dans lesquels peuvent se retrouver des composants chimiques et biologiques. Dans ce rapport, l'UETMIS évalue les effets sur la santé associés à l'exposition à ces fumées, de même que l'efficacité et l'innocuité des dispositifs d'aspiration des fumées chirurgicales afin de déterminer si les mesures en place dans les blocs opératoires et les cliniques externes du CHU de Québec devraient être modifiées.



[Fumées chirurgicales et méthodes d'aspiration : Rapport en bref](#)

[Guidance for Designing Health and Residential Care Facilities that Respond and Adapt to Emergency Conditions](#)

Source : FGI, mars 2021



La pandémie a entraîné un afflux de demandes adressées au FGI pour des conseils pratiques sur la mise en place d'installations temporaires et l'adaptation des installations existantes afin de répondre aux besoins particuliers de la pandémie. En réponse à ces demandes, la FGI a formé un comité d'experts pour jeter un regard critique sur les exigences et les recommandations des lignes directrices existantes en matière de préparation aux situations d'urgence, déterminer les meilleures pratiques et établir une nouvelle norme minimale sur la préparation et l'intervention en cas d'urgence pour les établissements de santé et de soins résidentiels. L'objectif principal du livre blanc est d'aider les établissements de santé et de soins résidentiels à répondre aux événements d'urgence et à planifier des stratégies d'atténuation en prévision de futurs événements d'urgence. (document en anglais, 716 p.)

[Say no to manual lifting: Lifting a patient without equipment always leads to injury](#)

Source : *Healthcare Life Safety Compliance* 24(12), décembre 2021 **Abonnement ASSTSAS**

Lors du symposium OSHA Healthcare Safety Symposium cet été, une présentation marquante a été donnée par Lynda Enos, RN, MS, COHN-S, CPE, consultante en ergonomie et facteurs humains chez HumanFit LLC. Sa présentation combinait deux sujets qui ne sont généralement pas abordés ensemble — le levage manuel des patients et la prévention de la violence au travail.

Documents récents utiles

[Description et prévention des lésions dermatologiques liées au port des équipements de protection individuelle \(ÉPI\) et autres techniques d’hygiène dans le contexte de la pandémie de COVID-19](#)

Source : Association des médecins spécialistes dermatologues du Québec, 2020

Le CHUM et le CHU de Québec ont préparé ce guide afin de présenter les différentes conditions cutanées causées par l’hygiène des mains et par les ÉPI et afin de recommander des mesures préventives en lien avec ces conditions.



[Lésions et allergies au visage associées au port de masques](#)

Source : *Objectif prévention*, 43(2), 2020.

Le port prolongé de masques de procédure et d’appareils de protection respiratoire (APR) N95 a laissé des traces sur le visage de plusieurs travailleurs de la santé. La pression et la friction exercées par ces équipements sur la peau, la chaleur et l’humidité provenant de la respiration ont exacerbé certains symptômes cutanés. Des allergies cutanées ont également été observées chez certains travailleurs. Cet article présente un ensemble de données et de recommandations sur les enjeux du port de masques.



AGRESSION ET VIOLENCE

Voir les dernières publications de cette catégorie :

<http://coin.documentaliste.asstsas.com/category/agressions-violence/>

Aménagement

[Performing a psychiatric inpatient bathroom evaluation](#)

Source : *Health Facilities Management* 34(9), octobre 2021

Les salles de bains des patients sont les espaces les plus dangereux d'une unité d'hospitalisation psychiatrique. Dans cet environnement riche en cibles, il existe un risque élevé de tentatives de suicide, d'achèvement du suicide et d'altération du matériel, de la plomberie et des accessoires afin d'obtenir des armes pour se blesser ou blesser autrui. C'est également un endroit où il est facile d'être cité par les organismes de réglementation pour des problèmes de sécurité des patients et de risque de ligature. De telles citations sont coûteuses, prennent beaucoup de temps et peuvent faire courir à l'ensemble de l'hôpital le risque de perdre les capacités de remboursement de Medicare et Medicaid. De nombreux hôpitaux ont été cités en tant que « danger immédiat pour la vie » pour des citations de ligatures.

Équipements

[Health care security experts weigh in on metal detector usage](#)

Source : *Health Facilities Management* (En ligne), décembre 2021

Alors que les hôpitaux sont confrontés à une augmentation de la violence, les responsables affirment que les détecteurs de métaux peuvent être un élément clé pour assurer la sécurité des urgences.

Organisation de la prévention

[A Model Program to Manage Behavioral Emergencies and Support Nurses in the Medical Setting](#)

Source : *Nursing Administration Quarterly* 46(1), mars 2022 **Accès restreint**

Les personnes hospitalisées pour des raisons médicales présentent des taux élevés de troubles psychiatriques, de toxicomanie et de comportement comorbides. Des comportements perturbateurs et parfois agressifs peuvent survenir lorsque les besoins des patients en matière de santé mentale ne sont pas reconnus ou sont insuffisamment pris en compte. Les travailleurs de la santé subissent le plus de violence sur le lieu de travail par rapport aux autres professions, les infirmières et les aides-soignantes étant les plus exposées. Un modèle d'équipe de soutien d'urgence comportementale (BEST) peut être une approche efficace pour apporter une réponse personnalisée à l'agitation d'un patient en identifiant les facteurs cliniques et environnementaux sous-jacents qui contribuent à l'apparition de l'agression, ainsi que pour fournir une éducation comportementale et un soutien au personnel infirmier.

Personnel infirmier

[The Seniority Swoop: Young Nurse Burnout, Violence, and Turnover Intention in an 11-Hospital Sample](#)

Source : *Nursing Administration Quarterly* 46(1), mars 2022 **Accès restreint**

Cette étude a cherché à comprendre si les infirmières âgées de 20 à 29 ans sont plus nombreuses à souffrir d'épuisement professionnel et à avoir l'intention de changer de poste que les infirmières plus âgées, et si oui, pourquoi.

[Trajectories of the current situation and characteristics of workplace violence among nurses: a nine-year follow-up study](#)

Source : *BMC Health Services Research* 21(1), novembre 2021

Cette étude visait à comprendre la situation actuelle de la violence au travail chez les infirmières dans les hôpitaux généraux de Suzhou de 2010 à 2019 et à analyser les changements au fil du temps.

Témoins

[Observer reactions to workplace mistreatment: It's a matter of perspective](#)

Source : *Journal of Occupational Health Psychology* 26(5), 2021

Dans la présente série d'études, nous nous appuyons sur les théories de la prise de perspective pour examiner comment cette forme de prise de sens interpersonnelle influence les réactions des observateurs envers les personnes impliquées dans un incident de maltraitance au travail dont ils sont témoins.

Violence conjugale

[Sentinelles en milieu de travail](#)

Source : *Maison Simone-Monet-Chartrand*, novembre 2021

Grâce à notre sensibilisation en milieu de travail, devenez « Sentinelle » et maîtrisez les outils essentiels pour repérer les signes chez une collègue vivant de la violence conjugale ou familiale.



DÉPLACEMENT DE PERSONNES

Voir les dernières publications de cette catégorie :

<http://coin.documentaliste.asstsas.com/category/deplacement-de-personnes/>

Agression/violence

[Did they mean to hit me? The need for a clear workplace violence definition](#)

Source : *Healthcare Life Safety Compliance* 24(12), décembre 2021 **Abonnement ASSTSAS**

Parmi les nombreux sujets abordés lors du symposium OSHA Healthcare Safety Symposium cet été, l'une des présentations les plus créatives a combiné deux sujets qui ne normalement pas abordés ensemble : la prévention de la violence au (WPV) et le levage manuel des patients.

[Say no to manual lifting: Lifting a patient without equipment always leads to injury](#)

Source : *Healthcare Life Safety Compliance* 24(12), décembre 2021 **Abonnement ASSTSAS**

De nombreux sujets ont été abordés lors du symposium OSHA Healthcare Safety Symposium cet été, de la prévention du suicide à la pandémie actuelle de COVID-19. Une présentation marquante a été donnée par Lynda Enos, RN, MS, COHN-S, CPE, consultante en ergonomie et facteurs humains chez HumanFit LLC. facteurs humains chez HumanFit, LLC. Sa présentation combinait deux sujets qui ne sont généralement pas abordés ensemble — le levage manuel des patients et la prévention de la violence au travail.

Mobilisation précoce

[Creating a Culture of Worker Safety: Evidence-Based Safe Mobility in the ICU](#)

Source : *AOHP Journal*41(3), 2021 **Abonnement ASSTSAS**

La mobilité précoce et progressive dans l'unité de soins intensifs a été mise en œuvre avec succès dans de nombreuses études publiées et dans des projets d'amélioration de la qualité, et elle a démontré des avantages importants pour les soins aux patients. Dans cet article, les auteurs Linda Pryor, Karen K. Giuliano, PhD, RN, MBA, FAAN, et Susan Gallagher, PhD, MA, MSN, RN, CBN, CSPHP décrivent les éléments nécessaires pour créer un programme de mobilité efficace, rentable et durable qui minimise les risques et maximise les avantages pour les patients et le personnel.



ÉQUIPEMENTS

Voir les dernières publications de cette catégorie :
<https://coin.documentaliste.asstsas.com/category/equipements/>

[L'évaluation de l'état d'un fauteuil](#)

Source : APSSAP, novembre 2021

Il n'est pas rare qu'un utilisateur manifeste de l'insatisfaction quant à son fauteuil. Cela tient souvent à un ajustement déficient ou à une inadéquation entre la morphologie de l'utilisateur et les dimensions ou les plages de réglage du fauteuil. Cependant, un fauteuil usé ou avec des manettes dysfonctionnelles peut aussi en être la cause. Alors, comment juger de l'état d'un fauteuil ? C'est pour répondre à cette question que l'APSSAP a produit le guide L'évaluation de l'état du fauteuil dans lequel une démarche d'évaluation vous est proposée.

[Guide sur la protection respiratoire \(Guide n° RG-1123-fr\)](#)

Source : IRSST, janvier 2022

Réalisé conjointement par l'IRSST et la CNESST, ce guide présente les étapes pour élaborer un programme de protection respiratoire spécifique au milieu de travail. Il est fortement inspiré de la norme CSA Z94.4 Choix, utilisation et entretien des appareils de protection respiratoire qui est réglementaire au Québec. On réfère à des guides pour le cas particulier des contaminants biologiques en milieu de travail.

[Hygiene a key feature in plumbing equipment](#)

Source : *Health Facilities Management* 34(9), octobre 2021

Les fabricants d'équipements de plomberie sont confrontés à de nombreux défis lorsqu'ils cherchent à fournir des produits aux établissements de santé. La prévention des infections, la résistance à la ligature, l'accessibilité et la facilité d'installation jouent toutes un rôle important dans les décisions d'achat d'un établissement de santé.



ERGONOMIE

Voir les dernières publications de cette catégorie :
<http://coin.documentaliste.asstsas.com/category/ergonomie/>

[Handbook of human factors and ergonomics](#)

Source : *Ergonomics* (Prépublication), novembre 2021 **Abonnement CNESST**

Cette cinquième édition de la principale référence en matière de facteurs humains et d'ergonomie a été entièrement révisée afin de fournir les derniers conseils indispensables sur la conception des environnements de travail et des interfaces personne-machine, ainsi que des recherches de pointe sur la manière de réduire les risques pour la santé et la sécurité et d'améliorer la productivité. Le Dr Gavriel Salvendy et le Dr Waldemar Karwowski, éditeurs réputés et respectés, ont réuni les meilleurs experts du monde entier pour mettre à jour cet ouvrage. Cette cinquième édition comprend des informations extraites de plus de 7 500 sources et offre une toute nouvelle couverture des sujets liés à l'intelligence artificielle, aux médias sociaux, à l'informatique et à la cybersécurité, ainsi qu'à l'analyse des données. Le Handbook of Human Factors and Ergonomics, cinquième édition, est une ressource inestimable pour tous les spécialistes des facteurs humains et de l'ergonomie, ainsi que pour les ingénieurs, les hygiénistes industriels, les ingénieurs en sécurité et les spécialistes de l'interaction personne-machine (IHM).

[Office workers maintain decreased workplace sitting time long-term following participation in a sit-stand desk intervention study](#)

Source : *Ergonomics* (En ligne), octobre 2021 **Abonnement CNESST**

Des études antérieures font état d'une diminution du temps passé assis sur le lieu de travail lorsque des interventions sur les bureaux debout sont proposées aux employés de bureau. Il n'est pas clair si la diminution des comportements sédentaires est maintenue à long terme. Il s'agissait du suivi d'une étude d'intervention précédente visant à déterminer si les diminutions du temps d'assise de 30 à 50 % observées étaient maintenues 12

à 24 mois plus tard. Un objectif secondaire était de comparer l'activité physique globale des employés de bureau avec et sans bureau debout.

[Prevention Through Design](#)

Source : *NIOSH Science Blog*, décembre 2021

La prévention par la conception, ou PtD, est le processus de conception OUT d'un danger et c'est le moyen le plus fiable et le plus efficace de protéger les travailleurs. Depuis 2007, le NIOSH dirige l'initiative nationale Prévention par la conception. Pour en savoir plus, consultez le blog scientifique du NIOSH.

[Renovation process renews OR flooring](#)

Source : *Health Facilities Management* 34(9), octobre 2021

Les sols des hôpitaux sont soumis à une forte usure quotidienne. Qu'il s'agisse de l'important trafic piétonnier, du transport d'équipements ou des produits chimiques qui entrent en contact avec la surface du sol, le maintien de la propreté et de la sécurité du sol est une tâche difficile. Les surfaces résilientes sont les sols de choix pour la plupart des établissements de santé pour ces raisons et bien d'autres encore.

GÉRIATRIE

Voir les dernières publications de cette catégorie :

<https://coin.documentaliste.asstsas.com/category/geriatrie/>

[État des pratiques — Portrait de l'utilisation des soins et des services de soutien à domicile par les personnes en fin de vie au Québec, 2013 à 2018](#)

Source : Institut national d'excellence en santé et en services sociaux, décembre 2021

L'INESSS a entrepris d'élaborer, au moyen des banques de données clinico-administratives (BDCA) provinciales, un portrait de l'utilisation des soins et services offerts à domicile par les personnes susceptibles d'avoir bénéficié de SPV dans les trois années précédant leur décès.

[L'articulation des réseaux de services publics, privés et du tiers secteur envers les aînés nécessitant un soutien, du domicile à l'institution — Interactions](#)

Source : Centre de recherche et de partage des savoirs InterActions, CIUSSS du Nord-de-l'Île-de-Montréal, novembre 2021

Cette étude vise à documenter l'articulation des réseaux de soins et de services publics, privés et du tiers secteur destinés aux personnes âgées de 65 ans et plus au Québec.

[Proches aidants : un guide pour vous aider à prendre du répit](#)

Source : *Service-public*, décembre 2021

Un guide composé de 17 fiches-repère pour répondre au besoin de répit des proches aidants

GÉRIATRIE ET COVID-19

[Challenges and Strategies to Adapt the Provision of Support Services to Older Adults and Caregivers During the COVID-19 Pandemic: The Perspective of Community Organizations](#)

Source : *Canadian Journal on Aging = La Revue canadienne du vieillissement* (Prépublication), novembre 2021 **Accès restreint**

Cette étude a permis de documenter la prestation de services et les problèmes vécus par les organismes communautaires soutenant les personnes âgées et les aidants dans la province de Québec pendant la pandémie de

coronavirus (COVID-19), ainsi que les stratégies prometteuses pour adapter la prestation de services dans ce contexte.

[How Will COVID-19 Alter the Politics of Long-Term Care? A Comparative Policy Analysis of Popular Reform Options](#)

Source : *Canadian Journal on Aging = La Revue canadienne du vieillissement*, octobre 2021 [Accès restreint](#)

Cette analyse politique passe en revue trois propositions populaires bénéficiant d'un soutien politique important pour améliorer les soins de longue durée (SLD), définis ici au sens large pour inclure les établissements de soins résidentiels, les soins à domicile et les soins communautaires, dans le sillage de la crise du coronavirus (COVID-19) : normes nationales, autonomie provinciale et déprivatisation. Les propositions sont résumées succinctement et suivies d'une analyse néo-institutionnaliste des obstacles à leur mise en œuvre, basée sur une série d'entretiens menés avant la crise COVID-19 avec de hauts fonctionnaires des provinces canadiennes pour un livre récemment publié (Marier, 2021) et sur des considérations politiques. Bien que le gouvernement fédéral ait poursuivi la voie de l'instauration de normes nationales, les provinces ont clairement exprimé leur désir d'obtenir des transferts fédéraux plus élevés en matière de santé et de poursuivre les réformes des SLD par elles-mêmes. Compte tenu de la diversité des dispositions relatives aux SLD dans les provinces, qui ont un impact sur la politique des SLD dans chaque juridiction, et de la présence de nombreux gouvernements conservateurs dans les capitales provinciales, Ottawa est confronté à une bataille difficile pour transformer profondément le paysage des SLD.

[Réorganiser les soins de longue durée à la lumière de la pandémie](#)

Source : Institut de recherche en politiques publiques (IRPP), décembre 2021

La catastrophe survenue dans les établissements de soins de longue durée durant la pandémie n'aurait dû surprendre personne. Les dysfonctionnements des soins et services aux aînés étaient connus de longue date et la pandémie est venue rappeler combien les multiples réformes du système de santé entreprises dans les dernières décennies avaient laissé le problème entier. Les événements récents ont confirmé l'urgence d'entreprendre une réorganisation en profondeur des soins de longue durée au Québec. Le gouvernement doit lancer trois chantiers prioritaires pour renforcer la capacité d'innovation, d'autoévaluation et d'adaptation du réseau afin d'améliorer la qualité des soins. Il lui faut réévaluer le continuum de soins et services aux personnes âgées en perte d'autonomie et réinvestir en fonction des besoins, revoir la gouvernance et l'organisation des CHSLD, et se doter d'une agence « Qualité Québec » qui instituerait une capacité d'apprentissage et d'évaluation continue des politiques et des pratiques dans le réseau.

[The prior infection with SARS-CoV-2 study \(PICOV\) in nursing home residents and staff—study protocol description and presentation of preliminary findings on symptoms.](#)

Source : *Archives of Public Health* 79(1), novembre 2021

La pandémie de COVID-19, causée par le coronavirus 2 du syndrome respiratoire aigu sévère (SRAS-CoV-2), s'est présentée comme l'un des problèmes de santé les plus importants des années 2020, et a touché le plus durement la population gériatrique. La présence de comorbidités et le vieillissement immunitaire chez les personnes âgées entraînent une susceptibilité accrue au COVID-19, comme c'est le cas pour d'autres maladies de type grippal (ILI) ou infections aiguës des voies respiratoires (ARI). Cependant, on sait peu de choses sur l'impact d'une infection antérieure ou actuelle sur l'autre en termes de susceptibilité, de réponse immunitaire et d'évolution clinique. L'objectif de l'étude PICOV (Prior Infection with SARS-COV-2) est de comparer le délai d'apparition d'un SG ou d'une IRA entre les participants ayant une infection antérieure confirmée par le SRAS-CoV-2 (infectés antérieurement) et ceux n'ayant pas d'infection antérieure confirmée (naïfs) chez les résidents et les membres du personnel des maisons de retraite.



ORGANISATION DE LA SST

Voir les dernières publications de cette catégorie :

<http://coin.documentaliste.asstsas.com/category/organisation-de-la-sst/>

[Designing the post-pandemic hospital](#)

Source : *Health Facilities Management* 34(9), octobre 2021

Les hôpitaux sont dans le collimateur du monde entier depuis le début de la pandémie de COVID-19. Alors que la crise s'est atténuée dans certaines régions, quelles leçons ont été tirées en matière de conception et d'ingénierie ? En quoi les hôpitaux seront-ils différents à l'avenir ?

[Developing a Competency Framework of Interprofessional Occupational Health Team: A First Step to Interprofessional Education in Occupational Health Field](#)

Source : *Journal of Occupational and Environmental Medicine* 63(11), novembre 2021 **Abonnement CNESST**

La présente étude visait à développer un cadre de compétences pour la collaboration interprofessionnelle dans une équipe de santé au travail.

[Développement d'un modèle de prévention intégrée visant la coordination des actions de prévention primaire, secondaire et tertiaire en milieu de travail](#)

Source : Université du Québec à Montréal, juin 2021

Des études en ergonomie ont montré que des actions de prévention menées de façon indépendante par différentes parties prenantes dans un même milieu de travail pouvaient se gêner entre elles et nuire au déploiement d'une véritable prévention.

[Effect of Joint Exposure to Psychosocial and Physical Work Factors on the Incidence of Workplace Injuries: Results From a Longitudinal Survey](#)

Source : *Journal of Occupational and Environmental Medicine* 63(11), novembre 2021 **Abonnement CNESST**

L'objectif de cette étude était d'analyser l'interaction entre les facteurs physiques et psychosociaux du travail concernant l'incidence des accidents du travail chez 6900 travailleurs issus d'une enquête longitudinale.

[Guidance for Designing Health and Residential Care Facilities that Respond and Adapt to Emergency Conditions](#)

Source : FGI, mars 2021

La pandémie de COVID-19 a entraîné un afflux de demandes adressées au FGI pour qu'il fournisse des conseils pratiques sur la mise en place d'installations temporaires et l'adaptation des installations existantes afin de répondre aux besoins particuliers de la pandémie. En réponse à ces demandes, le conseil d'administration de la FGI a formé un comité chargé de jeter un regard critique sur les exigences et les recommandations des lignes directrices existantes en matière de préparation aux situations d'urgence, de déterminer les meilleures pratiques et d'établir une nouvelle norme minimale sur la préparation et l'intervention en cas d'urgence pour les établissements de santé et de soins résidentiels. L'objectif principal du livre blanc est d'aider les établissements de santé et de soins résidentiels à répondre aux événements d'urgence et à planifier des stratégies d'atténuation en prévision de futurs événements d'urgence.

[Improving compliance with occupational safety and health regulations: an overarching review](#)

Source : European Agency for Safety and Health at Work, mai 2021

Ce rapport fournit une analyse globale de la littérature concernant le soutien institutionnel à ces stratégies et mesures de prévention et leur rôle dans l'amélioration de la sécurité et de la santé au travail (SST) dans le contexte

de l'évolution de la structure, de l'organisation et du contrôle du travail dans l'UE. Il examine la manière dont les différentes formes de soutien institutionnel, seules ou combinées, favorisent une meilleure pratique de la SST afin de prévenir les blessures, les maladies et les décès au travail.

[Les femmes et la sécurité et la santé au travail](#)

Source : *Agence européenne pour la sécurité et la santé au travail*, 2021

Les hommes et les femmes sont différents sur le plan biologique (différences de sexe) et les tâches qu'ils effectuent, leurs conditions de travail et la manière dont ils sont considérés par la société ne sont pas les mêmes (différences de genre). Ces différences peuvent avoir une incidence sur les risques auxquels sont confrontés les hommes et les femmes au travail et sur la manière d'évaluer ces risques et de les maîtriser. C'est la raison pour laquelle l'EU-OSHA mène des travaux de recherche sur les problèmes de SST auxquels les femmes sont confrontées au travail et des actions de sensibilisation à ce sujet.

[Perspectives in Healthcare Safety. Celebrating Safety](#)

Source : *AOHP Journal*41(3), 2021 **Abonnement ASSTSAS**

Cory Worden, PhD ABD, MS, CSHM, CSP, CHSP, ARM, REM, CESCO, partage son point de vue sur la sécurité dans les soins de santé dans cette chronique permanente. Le dossier de ce numéro — Célébrer la sécurité — examine l'importance de fixer des attentes en matière de sécurité, de valider les pratiques et les conditions de travail sécuritaires et de fournir un renforcement positif pour la durabilité des systèmes de sécurité. Les commentaires de Victor Lawe, PS-MESH, responsable de la sécurité pour la ville de Rocky Mount, NC, sont présentés.



ORGANISATION DU TRAVAIL

Voir les dernières publications de cette catégorie :

<http://coin.documentaliste.asstsas.com/category/organisation-du-travail/>

Développement des compétences

[L'apprentissage informel : une prise de conscience nécessaire ?](#)

Source : *Gestion*, janvier 2022

Bien avant la pandémie de COVID-19, les experts du travail insistaient déjà sur l'importance du développement en continu des compétences des travailleurs afin d'assurer le succès et la compétitivité des organisations. Or, l'accélération de la révolution numérique a précipité la transformation des emplois, ce qui nous mène à un constat brutal : le monde du travail traverse actuellement une crise des compétences sans précédent.

Gestion et leadership

[N'attendez pas l'entrevue de départ, faites-en une de rétention](#)

Source : *Les Affaires*, janvier 2022

Aux États-Unis, la « Grande démission » oblige les entreprises à repenser leur approche afin de freiner le déferlement de cette autre vague qui fait d'importants ravages depuis le début de la pandémie. Plutôt que d'attendre l'entretien de départ d'un employé afin de saisir ce qui justifie sa démission, des responsables des ressources humaines et des gestionnaires mènent ponctuellement ce qu'on appelle dans la langue de Shakespeare les « stay interview ».

Télétravail

[2022 : dirigerez-vous autrement ?](#)

Source : *Gestion* 46(4), 2022 **Abonnement ASSTSAS**

S'il fallait résumer le « chantier 2022 » en une seule question, ce serait : saurons-nous maîtriser les effets de la distance, non seulement pour en réduire les répercussions négatives mais aussi pour en exploiter tout le potentiel ?

[Installer le télétravail dans la durée ? Analyse d'accords télétravail](#)

Source : ANACT, décembre 2021

À la suite du premier confinement lié au COVID, de nombreuses entreprises ont négocié leur premier accord télétravail ou renégocié l'accord existant. Pour mieux comprendre les principes qui ont orienté ces négociations et le cadre qu'elles ont cherché à dresser, le réseau Anact-Aract a analysé de façon approfondie plus de 40 accords signés en 2020.

[Intensity of Home-Based Telework and Work Engagement During the COVID-19 Pandemic](#)

Source : *Journal of Occupational and Environmental Medicine* 63(11), novembre 2021

La présente étude a examiné la relation entre l'intensité du télétravail à domicile et l'engagement au travail. Méthodes : Cette étude transversale utilisant une enquête par questionnaire autoadministré a été menée du 22 au 25 décembre 2020 au Japon. Les sujets ont répondu à des questions à un seul item sur l'intensité du télétravail et à des questions à trois items sur l'engagement au travail en utilisant l'échelle d'engagement au travail d'Utrecht

[S'adapter au travail hybride](#)

Source : *Les Affaires*, janvier 2022

À une époque qui paraît aujourd'hui préhistorique, la plupart des gens travaillaient à plein temps au bureau. Déroutés au début par l'expérimentation forcée du télétravail, nombreux sont ceux qui en reconnaissent certains avantages aujourd'hui. Au cours des prochains mois, le travail hybride demandera de nouvelles adaptations à tous, notamment aux gestionnaires.

Travail de nuit

[Length of exposure to long working hours and night work and risk of sickness absence: a register-based cohort study](#)

Source : *BMC Health Services Research* 21(1), novembre 2021

Il existe des preuves contradictoires que les longues heures de travail et le travail de nuit sont des facteurs de risque d'absence pour cause de maladie, mais peu d'études ont considéré la variation de la durée de la fenêtre temporelle d'exposition comme une source potentielle de résultats mitigés. Nous avons examiné si l'association entre les longues heures de travail et le travail de nuit et l'absence pour cause de maladie dépendait de la durée d'exposition aux caractéristiques des heures de travail.

[Shift rotation scheme, sleepiness and sleep quality in night-shift workers](#)

Source : *Occupational Medicine* 71(9), décembre 2021 **Abonnement CNESST**

Les schémas de rotation des équipes peuvent influencer la tolérance des travailleurs au travail de nuit et son impact sur la santé. Cette étude visait à évaluer l'influence des schémas de rotation des équipes sur la somnolence et la qualité du sommeil.

[Sleepiness and safety at work among night shift NHS nurses](#)

Source : *Occupational Medicine* 71(9), octobre 2021 **Abonnement CNESST**

La somnolence associée au travail de nuit est connue pour avoir des effets négatifs sur la santé et le bien-être des travailleurs. Elle a été associée à des résultats négatifs en matière de sécurité et est reconnue comme un risque professionnel chez les travailleurs de la santé. Cette étude avait pour but d'évaluer la prévalence de la somnolence autodéclarée chez les infirmières et les sages-femmes travaillant la nuit. Cette étude a également exploré les conséquences de la somnolence sur la sécurité au travail et au volant.

Travail par quart

[Evaluation of metabolic syndrome and sleep quality in shift workers](#)

Source : *Occupational Medicine*, novembre 2021 **Abonnement CNESST**

Le travail par quarts présente des risques associés au syndrome métabolique et à une faible qualité de sommeil. Cette étude visait à examiner le syndrome métabolique et la qualité du sommeil chez les pompiers et les mineurs travaillant en équipe et en journée.

[Shift work tolerance](#)

Source : *Occupational Medicine* 71(9), novembre 2021 **Abonnement CNESST**

Le travail posté est très répandu en raison du travail 24 heures sur 24 dans de nombreuses professions. La compréhension des différences dans la tolérance individuelle au travail posté (SWT) peut aider à développer des stratégies d'adaptation pour les travailleurs postés. Cette revue qualitative approfondie élucide l'architecture du SWT, en fournissant un aperçu des avancées de la recherche au cours de la dernière décennie (2011-2021).

ORGANISATION DU TRAVAIL ET COVID-19

[COVID-19 – Pandémie et travail en 2021](#)

Source : INSPQ, janvier 2022

Au Québec, la pandémie de la COVID-19 et le confinement généralisé ont provoqué un déploiement à plus grande échelle du télétravail. Les résultats d'une vaste enquête réalisée en 2020 indiquaient qu'environ 40 % de la population active québécoise faisait du télétravail au printemps 2020. Lorsque le contexte de travail le permet, le télétravail peut comporter plusieurs avantages, dont la flexibilité, une meilleure conciliation travail et vie personnelle et une productivité accrue. Cependant, ce mode de travail comporte des défis liés, entre autres, à la technologie, aux communications et à l'isolement. Dans le cadre des sondages menés en 2021, des adultes québécois ont été questionnés sur leur mode de travail depuis le début de la pandémie. Ce feuillet présente les impacts de la pandémie sur l'expérience de travail des Québécois et Québécoises.

[La gestion post-pandémique : le télétravail recadré](#)

Source : *Gestion* (En ligne), décembre 2021

Alors que la pandémie sonne le glas des bureaux physiques, quatre spécialistes expliquent comment créer des lieux de travail flexibles favorisant la productivité et le sentiment d'appartenance des employés.

[Les agences de placement comme vecteurs centraux de la privatisation des services de soutien à domicile](#)

Source : Institut de recherche et d'informations socioéconomiques, janvier 2022

Une des conséquences de la pandémie est d'avoir mis en lumière les effets pervers du recours aux agences de placement de personnel dans le réseau de la santé et des services sociaux : roulement de personnel, détérioration de la qualité des services, explosion des coûts, conflits d'intérêts, iniquités dans les conditions de travail et salariales, déstabilisation des équipes, etc. Le drame vécu dans les milieux d'hébergement lors de la première vague remet aussi à l'avant-plan la nécessité de revoir en profondeur l'offre de soins de longue durée pour la recentrer sur les services de soutien à domicile. À la croisée de ces deux enjeux majeurs se trouve une industrie en plein développement : celle des agences de placement en services à domicile.



RISQUES BIOLOGIQUES

Voir les dernières publications de cette catégorie :

<http://coin.documentaliste.asstsas.com/category/risques-biologiques/>

Buanderies

[Laundry facility remediation stops fungi outbreaks](#)

Source : *Health Facilities Management* 34(9), octobre 2021

Plusieurs études ont montré que les buanderies des établissements de santé étaient à l'origine d'épidémies

nosocomiales d'infections fongiques et bactériennes, mais de nouvelles recherches publiées dans le numéro de juillet 2021 de *Clinical Infectious Diseases* créent une feuille de route pour identifier ces épidémies et y remédier.

Déchets biomédicaux

[Gestion des déchets biologiques pour le NC1 et NC2](#)

Source : *Centre de recherche CHU de Québec*, janvier 2022

Ce nouvel outil décisionnel pour l'élimination des déchets biologiques liquides a été développé en regroupant les meilleures pratiques au CRCHU et en concertation avec l'équipe des risques biologiques de l'Université Laval. Adopter ces nouvelles mesures permet de disposer du bon déchet au bon endroit, de la bonne façon.

Décontamination

[Review of decontamination protocols for shared non-critical objects in 35 policies of UK NHS Acute Care Organisations](#)

Source : *Journal of Hospital Infection* 120(February 2022), novembre 2021

L'objectif de cette étude était de passer en revue les indications données par les politiques des ACOs du NHS concernant la décontamination des dispositifs non critiques partagés.

Équipements de protection individuelle

[Aerosol Transmission of Infectious Disease and the Efficacy of Personal Protective Equipment \(PPE\): A Systematic Review](#)

Source : *Journal of Occupational and Environmental Medicine* 63(11), novembre 2021

Les professionnels de la santé et les agences gouvernementales s'accordent sur la transmission par contact et par gouttelettes des maladies infectieuses. Cependant, l'efficacité des équipements de protection individuelle (ÉPI) n'est pas prise en compte pour la transmission des maladies infectieuses par aérosol ou par voie aérienne. Cette revue traite de l'inhalation d'aérosols chargés de virus comme mécanisme viable de transmission de diverses maladies infectieuses respiratoires et de l'efficacité des ÉPIS.

[Description et prévention des lésions dermatologiques liées au port des équipements de protection individuelle \(ÉPI\) et autres techniques d'hygiène dans le contexte de la pandémie de COVID-19](#)

Source : Association des médecins spécialistes dermatologues du Québec, 2020

Ce guide a été préparé afin de présenter les différentes conditions cutanées causées par l'hygiène des mains et par les ÉPI et afin de recommander des mesures préventives en lien avec ces conditions.

Expositions au sang

[Addressing Underreporting of Blood and Other Body Fluid Exposures Among Perioperative Personnel](#)

Source : *AORN Journal* 114(4), septembre 2021 **Abonnement ASSTSAS**

Les expositions au sang et à d'autres liquides organiques sont sous-déclarées. En raison des risques pour la santé associés à ces expositions, les responsables des soins infirmiers devraient recourir à des interventions visant à augmenter le taux de déclaration des membres du personnel du bloc opératoire afin de promouvoir leur santé et leur sécurité. Cet article décrit un tel projet.

[Understanding Causes of Needlestick and Other Sharps Injuries Among OR Personnel](#)

Source : *AORN Journal* 114(4), 2021 **Abonnement ASSTSAS**

Il semble que les blessures par piqûre d'aiguille et autres blessures par objets tranchants qui se produisent dans les salles d'opération puissent être attribuées à des facteurs liés aux cliniciens et à l'environnement. L'une des limites de la littérature existante est que de nombreux chercheurs ont mené des enquêtes rétrospectives, une technique vulnérable au biais de rappel. Ce projet a utilisé un modèle de recherche descriptif quantitatif, en se basant sur

l'examen des dossiers du personnel périopératoire exposé et sur des enquêtes pour comprendre les facteurs cliniques et environnementaux liés aux blessures par aiguilles et autres objets tranchants.

Formation en SST

[An innovative strategy for nursing training on standard and transmission-based precautions in primary health care: a randomized controlled trial](#)

Source : *American Journal of Infection Control* (Prépublication), novembre 2021 **Accès restreint**

Les stratégies visant à améliorer l'adhésion aux précautions standard et basées sur la transmission sont essentielles pour réduire le risque d'infections associées aux soins de santé. Cette étude vise à évaluer l'efficacité d'une stratégie éducative sur les précautions à prendre parmi le personnel infirmier dans les établissements de soins de santé primaires.

Fumées chirurgicales

[Évaluation des effets sur la santé reliés aux fumées chirurgicales et des méthodes d'aspiration](#)

Source : CHU de Québec, décembre 2021

Un grand nombre de chirurgies requièrent l'usage d'électrocautères, de lasers ou d'ultrasons qui génèrent l'émission de fumées chirurgicales en quantité variable selon le tissu traité, la durée, le type et l'intensité de l'appareil utilisé. Les fumées chirurgicales sont constituées de gaz, vapeurs et particules dans lesquelles peuvent se retrouver des composants chimiques et biologiques. L'UETMIS a évalué les effets sur la santé associés à l'exposition aux fumées chirurgicales, de même que l'efficacité et l'innocuité des dispositifs d'aspiration des fumées chirurgicales afin de déterminer si les mesures en place dans les blocs opératoires et les cliniques externes du CHU de Québec devraient être modifiées.

[Fumées chirurgicales et méthodes d'aspiration](#)

Source : CHU de Québec, décembre 2021

Est-ce que les mesures en place au CHU de Québec-Université Laval (CHU) pour la gestion du risque d'exposition aux fumées chirurgicales devraient être modifiées ?

Prévention des infections

[ASHE publishes revised infection control risk assessment guide](#)

Source : *Health Facilities Management* 34(9), octobre 2021

L'ICRA 2.0 comprend plusieurs améliorations et clarifications pour aider à la planification de la prévention pour les projets de construction.

[EVS considerations in hospital design](#)

Source : *Health Facilities Management* 34(9), octobre 2021

Une conception holistique qui accorde une attention particulière au flux de travail des services environnementaux peut contribuer à prévenir plus efficacement la propagation des infections nosocomiales.

[Predictors of preventive behavior of nosocomial infections in nursing staff: a structural equation model based on the social cognitive theory](#)

Source : *BMC Health Services Research* 21(1), octobre 2021

L'apparition d'infections nosocomiales reste une menace pour la santé des patients et du personnel hospitalier. Cette étude a appliqué la théorie sociocognitive pour prédire les déterminants des comportements de contrôle des infections nosocomiales chez le personnel infirmier des hôpitaux.

Stérilisation

[Endoscope care 2021](#)

Source : *Healthcare Purchasing News* 45(11), octobre 2021

La stérilisation est le moteur d'un hôpital et d'un centre de chirurgie ambulatoire/outpatient, entre autres établissements de santé. Ce numéro présente un guide d'entretien et de maintenance des endoscopes en 7 articles.

Technologie mobile

[Viability of hospital pathogens on mobile phone](#)

Source : *American Journal of Infection Control* (Prépublication), novembre 2021 **Accès restreint**

L'utilisation clinique des téléphones mobiles a augmenté de façon exponentielle. Bien que les preuves de contamination soient documentées, un facteur clé pour déterminer les risques potentiels de contamination est d'établir la durée pendant laquelle l'organisme reste viable sur l'appareil. S'il s'avère que les agents pathogènes persistent pendant une période prolongée, les téléphones mobiles de soins de santé peuvent devenir des fomites pour la transmission interdépartementale.

Ventilation

[Mold and HVAC systems](#)

Source : *Health Facilities Management* 34(9), octobre 2021

Le directeur de l'hygiène et de la sécurité de l'environnement parle des éléments essentiels de l'entretien de routine pour garder les systèmes CVC exempts de spores.

RISQUES BIOLOGIQUES ET COVID-19

COVID-19

[Missed Opportunities, Part Two: How the Fight Against COVID-19 Became a Stalemate](#)

Source : *AOHP Journal* 41(3), 2021 **Abonnement ASSTSAS**

L'auteur de l'article, Cory Worden, PhD ABD, MS, CSHM, CSP, CHSP, ARM, REM, CESCO, met en lumière l'état actuel de la pandémie de COVID-19 et analyse les facteurs en jeu qui ont conduit à une impasse actuelle avec le virus aux États-Unis.

Équipements de protection individuelle

[American Frontline Healthcare Personnel's Access to and Use of Personal Protective Equipment Early in the COVID-19 Pandemic](#)

Source : *Journal of Occupational and Environmental Medicine* 63(11), novembre 2021

L'objectif de cette étude était de quantifier l'adéquation de l'équipement de protection individuelle (ÉPI) du personnel de santé américain au début de la pandémie de COVID-19 et son association avec le risque d'infection.

[COVID-19 : Modes de transmission et efficacité du port de masque de type N95 et du masque médical : revue de littérature](#)

Source : INSPQ Direction des risques biologiques et de la santé au travail, janvier 2022

Les connaissances sur les modes de transmission du SRAS-CoV-2 et de ses variants sont en constante évolution, et l'utilisation optimale des appareils de protection respiratoire (APR) de type N95 et du masque médical s'avère de plus en plus documentée. Cette revue de la littérature récente vise à soutenir la prise de décision et les pratiques de protection dans les milieux de travail, afin de s'assurer que les recommandations effectuées puissent s'appuyer sur les meilleures données disponibles.

[Mask Use Among Health Care Workers and Feelings of Safety at Work Pre- and Post- COVID-19 Vaccine](#)

Source : *American Journal of Infection Control* (Prépublication), novembre 2021

L'objectif de cette étude est de déterminer le taux d'utilisation correcte des masques chez les travailleurs de la santé avant et après le COV.

Personnel de la santé

[COVID-19 Symptoms and Exposure Sources Among Healthcare Professionals in a Southeastern Healthcare System Over Nine Months](#)

Source : *AOHP Journal*41(3), 2021 **Abonnement ASSTSAS**

Les bureaux de santé des employés et du travail doivent identifier avec précision les symptômes du COVID-19 chez les employés et recommander des tests et un statut de travail appropriés. Une étude rétrospective des dossiers a été réalisée pour examiner les symptômes du COVID-19 en relation avec les données démographiques des employés d'un système de santé du sud-est des États-Unis. Les symptômes des employés dont le test de dépistage du COVID-19 était négatif ont été comparés à ceux des employés dont le test était positif.

[Factors Associated with SARS-CoV-2 Infection Risk among Healthcare Workers of an Italian University Hospital](#)

Source : *Healthcare* 9(11), novembre 2021

Nous rapportons les résultats d'une étude sur l'incidence cumulative des infections par le SRAS-CoV-2 chez environ 6000 travailleurs de l'hôpital universitaire de Modène, dans le nord de l'Italie, au cours de la période mars 2020-janvier 2021, et les relations avec certains facteurs individuels et professionnels.

[Potential risk factors associated with COVID-19 in health care workers](#)

Source : *Occupational Medicine* (kqab148), novembre 2021

Les travailleurs de la santé (TS) ont été reconnus comme présentant un risque plus élevé d'infection par le coronavirus 2019 (COVID-19) ; cependant, les facteurs pertinents et l'ampleur de ce risque n'ont pas été clairement élucidés. Cette étude visait à décrire les infections par le COVID-19 parmi les employés d'un grand hôpital de soins tertiaires situé en Ontario, au Canada, de mars à juillet 2020, afin de mieux comprendre les facteurs de risque potentiels.

[Risk factors for SARS-CoV-2 infection among health care workers](#)

Source : *American Journal of Infection Control* (Prépublication), novembre 2021

Les travailleurs de la santé (TS) sont en première ligne pour le COVID-19. Une meilleure connaissance des facteurs de risque d'infection par le SRAS-CoV-2 est cruciale pour leur protection. Nous avons cherché à identifier ces facteurs de risque en nous concentrant sur les activités de soins. Nous avons mené une enquête de séroprévalence auprès des soignants dans un hôpital de référence français. Les données sur les expositions au COVID-19, les activités de soins et l'équipement de protection ont été recueillies par un questionnaire standardisé. Des régressions logistiques multivariées ont été utilisées pour évaluer les facteurs de risque pour les IgG du SRAS-CoV-2 ajustés sur les facteurs de confusion potentiels.

[SARS-CoV-2 seroprevalence in health care workers from 10 hospitals in Quebec, Canada: a cross-sectional study](#)

Source : *CMAJ* 193(49), décembre 2021

La pandémie de COVID-19 a touché de manière disproportionnée les travailleurs de la santé. Nous avons cherché à estimer la séroprévalence du SRAS-CoV-2 chez les travailleurs de la santé en milieu hospitalier au Québec, Canada, après la première vague de la pandémie et à explorer les facteurs associés à la séropositivité au SRAS-CoV-2.

[Seroprevalence of SARS-CoV-2 Among Firefighters/Paramedics in San Francisco, CA](#)

Source : *Journal of Occupational and Environmental Medicine* 63(11), novembre 2021

Malgré un contact étroit avec le grand public, les membres du service d'incendie de San Francisco (SFFD) ont signalé relativement peu de cas de COVID-19 au cours du premier semestre de 2020. Notre objectif était d'explorer

les preuves d'infections antérieures non détectées en menant une enquête de séroprévalence, et de documenter les facteurs de risque et de protection d'une infection antérieure au COVID-19.

[Seroprevalence of the SARS-CoV-2 antibody in healthcare workers: a multicentre cross-sectional study in 10 Colombian cities](#)

Source : *Occupational and Environmental Medicine* (Prépublication), novembre 2021

Les travailleurs de la santé courent un risque accru d'infection en raison de leur exposition professionnelle à des patients infectés par le SRAS-CoV-2. L'objectif de cette étude était de déterminer la séroprévalence du SRAS-CoV-2 chez les travailleurs de la santé en Colombie.

[Time to a Negative SARS-CoV-2 PCR Predicts Delayed Return to Work After Medical Leave in COVID-19 Infected Health Care Workers](#)

Source : *Journal of Occupational and Environmental Medicine* 63(11), novembre 2021

L'objectif de cette étude était d'étudier si le retour au travail (RTW) des travailleurs de santé après le COVID-19 était associé au temps nécessaire pour obtenir un test de détection virale négatif.

Prévention de la contagion

[Preventing SARS-CoV-2 Transmission in Health Care Settings in the Context of the Omicron Variant](#)

Source : *JAMA* (En ligne), janvier 2022

Le monde est en proie à une recrudescence sans précédent des cas de SRAS-CoV-2 attribuables à la variante Omicron. La contagiosité accrue de la variante Omicron n'entraîne pas seulement une recrudescence des infections communautaires, mais aussi une augmentation des transmissions dans les hôpitaux.

[Indoor Air Quality and Environmental Sampling as Support Tools to Detect SARS-CoV-2 in the Healthcare Setting](#)

Source : *Journal of Occupational and Environmental Medicine* 63(11), novembre 2021

Cette étude avait pour objectifs d'évaluer la propagation du coronavirus 2 du syndrome respiratoire aigu sévère (SRAS-CoV-2) dans les établissements de santé à l'aide d'un échantillonnage environnemental et de paramètres de qualité de l'air intérieur (QAI).

Résilience du milieu

[Key design strategies for pandemic resilience: Interdisciplinary team creates guide for hospital planning](#)

Source : *Health Facilities Management* 34(9), octobre 2021 **Abonnement ASSTSAS**

Cet article aborde la conception pour les maladies infectieuses aéroportées à long terme et exploite les synergies entre les soins des maladies infectieuses et les priorités générales des soins de santé, dans le but de créer un campus hospitalier flexible et résilient.

[The Pandemic-Resilient Hospital: How Design Can Help Facilities Stay Operational and Safe”](#)

Source : HKS ; Arup ; ASHE, juillet 2021

Alors que la pandémie de SRAS-CoV-2 continue de stresser notre système de santé, elle frappe particulièrement nos hôpitaux. Dans ce guide, nous partageons des stratégies concrètes sur la façon dont les systèmes hospitaliers, grands et petits, peuvent mettre en œuvre des stratégies de résilience pour soutenir et maintenir les opérations pendant une pandémie.

Surcharge du système

[Impact of Hospital Strain on Excess Deaths During the COVID-19 Pandemic—United States, July 2020—July 2021](#)

Source : *MMWR. Morbidity and Mortality Weekly Report* 70, 2021

L'augmentation du nombre de cas de COVID-19 a mis les systèmes hospitaliers sous pression, a eu un impact négatif sur les infrastructures de soins de santé et de santé publique, et a dégradé les fonctions critiques nationales. La limitation des ressources, telles que l'espace hospitalier disponible, le personnel et les fournitures, a conduit certains établissements à adopter des normes de soins de crise, une condition de fonctionnement extrême dans laquelle l'objectif de la prise de décision médicale est passé de l'obtention des meilleurs résultats pour les patients individuels à la réponse aux besoins de soins immédiats de groupes plus importants de patients. Le groupe de travail COVID de la CISA a examiné la relation entre la pression hospitalière et la surmortalité entre juillet 2020 et 2021, afin d'évaluer l'impact des poussées COVID-19 sur les opérations des systèmes hospitaliers et les effets potentiels sur d'autres secteurs d'infrastructures critiques et sur les fonctions critiques nationales.

Surveillance sanitaire

[Conditions de faisabilité et utilité de la surveillance de la COVID-19 à l'aide du monitoring du SRAS-CoV-2 dans les eaux usées](#)

Source : INSPQ, janvier 2022

L'accent de la revue de la littérature a été mis sur l'étude du lien quantitatif entre les données environnementales du SRAS-CoV-2 et les données épidémiologiques, en visant à répondre aux objectifs spécifiques suivants : 1) valider la valeur ajoutée des données environnementales à la surveillance de la COVID-19 à l'aide des données épidémiologiques populationnelles ; 2) explorer les options méthodologiques à privilégier, les barrières et les facteurs facilitant l'intégration des données relatives aux eaux usées au système de surveillance sanitaire actuel de la COVID-19 ; et 3) documenter la prise de décision et les interventions des autorités de santé publique, qui pourraient découler de la mise sur pied d'une telle surveillance des eaux usées.

Vaccination

[COVID-19 Delta Variant : Perceptions, Worries, and Vaccine-Booster Acceptability among Healthcare Workers](#)

Source : *Healthcare* 9(11), novembre 2021

La variante Delta du COVID-19 s'étant répandue dans le monde entier, il convient d'évaluer les connaissances, les inquiétudes et l'acceptation du rappel du vaccin par le personnel de santé.

[Incidence of Cutaneous Reactions After Messenger RNA COVID-19 Vaccines](#)

Source : *JAMA Dermatology* 157(8), août 2021

Des réactions cutané-muqueuses, telles que le prurit, l'urticaire et l'angioedème, peuvent survenir après la vaccination par l'ARN messager (ARNm) du COVID-19. À notre connaissance, l'incidence de ces réactions et leur récurrence lors d'une vaccination ultérieure n'ont pas été décrites. Les réactions cutanées peuvent contribuer à l'évitement inutile de futures doses de vaccination.



RISQUES CHIMIQUES

Voir les dernières publications de cette catégorie :

<http://coin.documentaliste.asstsas.com/category/risques-chimiques/>

[Évaluation des effets sur la santé reliés aux fumées chirurgicales et des méthodes d'aspiration](#)

Source : CHU de Québec, décembre 2021

Un grand nombre de chirurgies requièrent l'usage d'électrocautères, de lasers ou d'ultrasons qui génèrent l'émission de fumées chirurgicales en quantité variable selon le tissu traité, la durée, le type et l'intensité de l'appareil utilisé. Les fumées chirurgicales sont constituées de gaz, vapeurs et particules dans lesquelles peuvent se retrouver des composants chimiques et biologiques. L'UETMIS a évalué les effets sur la santé associés à l'exposition aux fumées chirurgicales, de même que l'efficacité et l'innocuité des dispositifs d'aspiration des fumées

chirurgicales afin de déterminer si les mesures en place dans les blocs opératoires et les cliniques externes du CHU de Québec devraient être modifiées.

[Fumées chirurgicales et méthodes d'aspiration](#)

Source : CHU de Québec, décembre 2021

Est-ce que les mesures en place au CHU de Québec-Université Laval (CHU) pour la gestion du risque d'exposition aux fumées chirurgicales devraient être modifiées ?

[The NIOSH Pocket Guide to Chemical Hazards](#)

Source : *NIOSH Science Blog*, janvier 2022

Ce guide (surnommé NPG) est le document le plus populaire du NIOSH produit à ce jour. Il informe les travailleurs, les employeurs et les professionnels de la santé au travail sur les produits chimiques et leurs dangers. Le NPG présente les données clés de 677 produits chimiques ou groupes de substances (tels que les cyanures, les fluorures, les composés du manganèse) que l'on trouve sur les lieux de travail. Le guide ne donne pas toutes les données pertinentes sur un produit chimique mais propose des faits essentiels dans un format abrégé. Les informations trouvées dans le NPG aident les utilisateurs à reconnaître et à contrôler les risques chimiques professionnels.

[Heating and cooling in the extreme](#)

Source : *Healthcare Life Safety Compliance* 24(12), décembre 2021 **Abonnement ASSTSAS**

Lorsqu'il fait trop chaud ou trop froid dans la plupart des bâtiments, vous êtes censé mettre une veste, allumer un ventilateur ou faire avec. Ce n'est pas une option pour les établissements de santé et les laboratoires, qui doivent maintenir une température intérieure constante, quelles que soient les conditions extérieures.

[Keyes Q&A : Medical gases, mechanical storage rooms, and combustible decorations](#)

Source : *Healthcare Life Safety Compliance* 24(12), décembre 2021 **Abonnement ASSTSAS**

Chaque mois, Brad Keyes, CHSP, propriétaire de Keyes Life Safety Compliance, répond à vos questions sur la conformité en matière de sécurité des personnes. Suivez le blog de Keyes sur la sécurité des personnes sur www.complianceonegroup.com/lifesafety pour des informations à jour. Informations actualisées.

[NIOSH Noise : A 50-Year Timeline of Research and Intervention](#)

Source : *NIOSH Science Blog*, janvier 2022

Le bruit fait partie des risques professionnels les plus anciens. Un rapport du XVIII^e siècle notait une perte d'audition chez les dinandiers dont « les oreilles sont blessées par ce vacarme perpétuel » dû au martelage du métal. C'est pourquoi le bruit a été l'un des premiers risques auxquels le NIOSH s'est intéressé lors de sa création en 1971. Une section spécialisée dans le bruit a été créée à Cincinnati pour mener des études de terrain sur l'exposition au bruit, concevoir des contrôles techniques, tester les dispositifs de protection auditive, évaluer l'efficacité des programmes de prévention de la perte auditive, élaborer des normes et conseiller les entités gouvernementales et non gouvernementales sur la politique relative au bruit au travail.



SANTÉ PSYCHOLOGIQUE

Voir les dernières publications de cette catégorie :

<http://coin.documentaliste.asstsas.com/category/sante-psychologique/>

Bien-être

[Compendium of Key Resources for Improving Clinician Well-Being](#)

Source : *National Academy of Medicine*, 2022

La National Academy of Medicine Action Collaborative on Clinician Well-Being and Resilience propose cette collection de ressources qui mettent en évidence les stratégies et les outils que les dirigeants et les travailleurs de

la santé peuvent utiliser dans tous les contextes de pratique pour prévenir l'épuisement et améliorer le bien-être chez les médecins.

Civilité

[How do humble people mitigate group incivility? An examination of the social oil hypothesis of collective humility](#)

Source : *Journal of Occupational Health Psychology* 26(5), 2021 **Accès restreint**

La présente étude explore la fonction d'« huile sociale » de l'humilité au niveau du groupe de travail. Plus précisément, nous examinons l'humilité collective, qui reflète des modèles observables et cohérents de régularités comportementales affichées par les équipes, comme une explication du lien entre la composition de l'humilité du groupe et la réduction de l'incivilité vécue par le groupe.

Deuil

[The C.A.R.E. model of employee bereavement support](#)

Source : *Journal of Occupational Health Psychology* 26(5), 2021 **Accès restreint**

Pratiquement tous les employés vivront un deuil ou une peine à un moment donné de leur carrière, mais les organisations sont souvent mal préparées à soutenir les employés en deuil. Peu de travaux empiriques ont été menés sur l'expérience du deuil sur le lieu de travail, et cette étude répond aux appels à la recherche sur le sujet.

Émotions

[Les intervenants sociaux à l'aune de la nouvelle gestion publique : difficultés émotionnelles, relations professionnelles sous tension et collectifs de travail fragilisés](#)

Source : *Relations industrielles/Industrial Relations* 76(3), Automne 2021 **Accès restreint**

L'article présente les résultats d'une étude qualitative menée auprès de 31 intervenants et intervenantes qui travaillent en protection de l'enfance au Québec. Elle porte sur les conséquences des difficultés émotionnelles des intervenants sur leurs relations avec les gestionnaires et les collègues de travail, dans le contexte de la réforme du réseau de la santé et des services sociaux (projet de loi 10).

Épuisement

[Burnout, Attachment and Mentalization in Nursing Students and Nurse Professionals](#)

Source : *Healthcare* 9(11), novembre 2021

Objectif : Évaluer le style d'attachement et la capacité de mentalisation chez les professionnels infirmiers et les étudiants en soins infirmiers. Nous avons ensuite étudié l'impact de ces facteurs sur le burnout chez les infirmières professionnelles.

[Mindfulness-Based Interventions for Undergraduate Nursing Students in a University Setting: A Narrative Review](#)

Source : *Healthcare* 9(11), novembre 2021

Les étudiants en soins infirmiers de premier cycle (UG) sont vulnérables au stress tout au long de leur formation, connu pour entraîner un épuisement professionnel, avec des taux d'attrition élevés allant jusqu'à 33 %. De plus en plus de preuves suggèrent que les interventions basées sur la pleine conscience sont efficaces pour la gestion de l'anxiété, de la dépression et du bien-être, réduisant ainsi le stress chez les populations de prestataires de soins de santé. L'objectif de cette revue narrative était de synthétiser et de fournir une vue d'ensemble critique des preuves actuelles concernant les interventions basées sur la pleine conscience pour les étudiants en soins infirmiers dans un cadre universitaire.

[New directions in burnout research](#)

Source : *European Journal of Work and Organizational Psychology* (En ligne), novembre 2021

L'épuisement professionnel est un phénomène qui a fait l'objet de recherches considérables au cours des 50 dernières années. En tant que tel, il existe des connaissances avancées sur sa prévalence, sa conceptualisation, ses prédicteurs et ses résultats. Bien que la littérature ait progressé, la recherche sur le burnout est toujours d'actualité. L'épuisement professionnel a vu le jour dans les années 70 mais reste un problème contemporain en raison des facteurs de stress environnementaux persistants et des défis auxquels sont confrontés les employés et les organisations dans leur ensemble. La présente section spéciale vise à stimuler les connaissances sur les questions non résolues en rassemblant des contributions liées 1) au rôle de la cognition dans la recherche sur le burnout, 2) au développement du burnout dans le temps, 3) aux antécédents contextuels du burnout, et 4) à la prévention et au rétablissement du burnout.

[The Seniority Swoop: Young Nurse Burnout, Violence, and Turnover Intention in an 11-Hospital Sample](#)

Source : *Nursing Administration Quarterly* 46(1), mars 2022 **Accès restreint**

Cette étude a cherché à comprendre si les infirmières âgées de 20 à 29 ans sont plus nombreuses à souffrir d'épuisement professionnel et à avoir l'intention de changer de poste que les infirmières plus âgées, et si oui, pourquoi.

Leadership

[Renforcer les compétences en leadership](#)

Source : *Stratégies en milieu de travail sur la santé mentale*, décembre 2021

Ce livret d'activités peut vous aider à renforcer vos compétences en leadership, notamment l'intelligence émotionnelle, la résilience et les stratégies de communication.

Récupération psychologique

[Affective and cognitive restoration: comparing the restorative role of indoor plants and guided meditation](#)

Source : *Ergonomics* (En ligne), novembre 2021 **Abonnement CNESST**

Cette étude a cherché à savoir si les plantes d'intérieur étaient aussi efficaces qu'une méditation guidée pour permettre la récupération psychologique après la fatigue induite par la tâche de vigilance abrégée. Soixante étudiants ont été affectés au hasard à une plante d'intérieur, à une méditation guidée ou à une condition de pause de contrôle. Les processus psychologiques ayant le plus besoin de récupération ont été identifiés comme étant la restauration cognitive et affective. Des mesures de l'affect, du stress et de la mémoire de travail ont été prises avant et après la tâche de vigilance, puis après une intervention de repos.

Sommeil

[Le sommeil et la productivité au travail : Un lien indissociable](#)

Source : *Prévention au travail* 34(4), janvier 2022

On recommande aux adultes de 18 à 64 ans de dormir entre 7 et 9 heures par nuit. Or, en raison du rythme de vie effréné que plusieurs d'entre nous ont adopté, les cas d'insuffisance de sommeil sont fréquents. Selon la clinique virtuelle de sommeil HALEO, un peu plus de 50 % des adultes présentent des symptômes d'insomnie. Nous nous sommes entretenus avec deux experts de la clinique afin de mieux comprendre les répercussions d'un sommeil insuffisant sur la vie professionnelle.

Stress

[COPSOQ III in Germany: validation of a standard instrument to measure psychosocial factors at work](#)

Source : *Journal of Occupational Medicine and Toxicology* 16(1), novembre 2021

Au cours des presque 20 dernières années, le COPSOQ (Copenhagen Psychosocial Questionnaire) est devenu un instrument bien établi pour mesurer le stress psychosocial au travail. En Allemagne, une première version validée du COPSOQ a été introduite en 2005. Après que le réseau international COPSOQ a repris la responsabilité du

développement du COPSOQ, une nouvelle version a été publiée en 2019 (COPSOQ III). La version allemande de ce questionnaire doit maintenant être validée.

[Gérer le stress](#)

Source : *Stratégies en milieu de travail sur la santé mentale*, octobre 2021

Apprenez à gérer vos réactions face au stress et à préserver votre bien-être.

[Supporting Employee Health at Work: How Perceptions Differ Across Wage Category](#)

Source : *AOHP Journal*41(3), 2021 **Abonnement ASSTSAS**

Cette étude examine l'association entre les sources de stress et les perceptions du soutien de l'organisation et du superviseur en matière de santé et de bien-être (SBB).

[Behavioural responses of Intensivists to stressors in Intensive Care](#)

Source : *Occupational Medicine* 71(8), novembre 2021 **Abonnement CNESST**

L'objectif principal de cette étude était de décrire et, ce faisant, de normaliser les réponses comportementales exprimées par les médecins des soins intensifs (intensivistes) en réponse à des événements stressants sur le lieu de travail. L'objectif secondaire était d'identifier les réponses qui contribuaient à la résilience.

Stress post-traumatique

[Mental health care utilization by first responders after Paris attacks](#)

Source : *Occupational Medicine* (kqab150), novembre 2021

Les secouristes sont fréquemment exposés à des événements potentiellement traumatisants, y compris des attaques terroristes, et risquent donc de développer des troubles de santé mentale. Des recherches antérieures suggèrent que les FR souffrant de troubles mentaux ne reçoivent souvent pas de traitement approprié. Il est nécessaire d'en savoir plus sur leur recours aux soins de santé mentale (SMC). Cette étude visait à identifier les facteurs associés à la réception d'un soutien immédiat, d'un soutien post-immédiat et à l'engagement dans les SMC parmi les FR des attaques terroristes de novembre 2015 à Paris.

[The health of intensive care unit teams: moving beyond a trauma focus](#)

Source : *Occupational Medicine* 71(8), novembre 2021 **Abonnement CNESST**

Les auteurs appellent à une stratégie nationale pour protéger la santé mentale du personnel des soins intensifs.

Télétravail

[Bien réussir son retour en mode hybride : comment réinventer la sérendipité tout en protégeant sa santé mentale ?](#)

Source : *Revue RH* 24(5), décembre 2021

En distanciel, l'esprit d'équipe, la collaboration, l'entraide et le support sont parfois mis à rude épreuve. Ces échanges informels et interéquipes seraient pourtant essentiels à la créativité, à l'innovation et à l'intelligence collective dans le monde du travail, selon plusieurs études. C'est la sérendipité.

[The impact of remote work and mediated communication frequency on isolation and psychological distress](#)

Source : *European Journal of Work and Organizational Psychology* (Prépublication), novembre 2021

L'évolution massive vers des pratiques de travail à distance a confronté de nombreuses organisations et de nombreux employés aux défis aigus associés au travail multilocal. Cette évolution souligne la nécessité de reconsidérer l'isolement comme l'un des principaux défis des organisations à une époque où les pratiques de travail sont de plus en plus dispersées et médiatisées. Cette étude s'appuie sur une enquête en trois vagues auprès de travailleurs finlandais pour examiner comment les pratiques de travail à distance et l'utilisation des technologies

de l'information et de la communication (TIC) ont eu un impact sur les perceptions de l'isolement pendant la pandémie de santé mondiale, et si ces relations ont un effet sur la détresse psychologique.

SANTÉ PSYCHOLOGIQUE ET COVID-19

[Associations Among Nurses' Mental/Physical Health, Lifestyle Behaviors, Shift Length, and Workplace Wellness Support During COVID-19: Important Implications for Health Care Systems](#)

Source : *Nursing Administration Quarterly* 46(1), mars 2022 **Accès restreint**

Les cultures de travail favorables au bien-être et la réduction de la durée des quarts de travail ont été associées à de meilleurs résultats en matière de santé mentale/physique chez les infirmières, mais l'impact de la pandémie de coronavirus 19 (COVID-19) sur ces résultats n'est pas connu. Les objectifs de cette étude étaient de (1) décrire la santé mentale/physique, le bien-être et les comportements liés à un mode de vie sain des infirmières pendant la pandémie ; (2) explorer l'impact de la pandémie sur leur santé et leurs comportements liés à un mode de vie sain ; et (3) déterminer les associations entre le soutien perçu au bien-être sur le lieu de travail et la durée du travail et la santé, le bien-être et les comportements liés à un mode de vie sain des infirmières.

[Burnout and Stress Plummet: A Remarkable New Pilot Program to Increase Hospital Staff Nurses Satisfaction](#)

Source : *AOHP Journal* 41(3), Summer 2021 **Abonnement ASSTSAS**

La fatigue compassionnelle est généralement connue comme un état caractérisé par un épuisement émotionnel et physique, entraînant une diminution de la capacité à faire preuve d'empathie ou de compassion envers les autres. L'auteur, Ashleigh Boyd, RN, documente les résultats d'une étude démontrant comment la fatigue de compassion peut être réduite chez les infirmières des services d'urgence en introduisant la Real-Time Transformative Response© (RTR©) comme mécanisme d'adaptation efficace.

[Fear for COVID-19 and reluctance to work among health care workers during the epidemic, a prospective monocentric cohort study](#)

Source : *American Journal of Infection Control* (Prépublication), novembre 2021

Les travailleurs de la santé (TS) sont confrontés à l'épidémie de coronavirus 2019 (CoViD-19). Par conséquent, des troubles psychologiques ont été signalés. Cependant, la littérature a montré des résultats controversés sur la relation entre le sexe, le personnel de santé de première ligne et les troubles psychologiques. Cette étude a pour but d'étudier la peur du CoViD-19 et la réticence à travailler chez les travailleurs de santé.

[From chaos to control—experiences of healthcare workers during the early phase of the COVID-19 pandemic: a focus group study](#)

Source : *BMC Health Services Research* 21(1), novembre 2021

La pandémie de coronavirus 2019 (COVID-19) a posé des défis considérables aux systèmes de santé du monde entier. Les travailleurs de la santé (TS) ont été confrontés à des défis particuliers : être exposés au coronavirus SARS-CoV-2 et s'occuper de patients atteints d'une nouvelle maladie potentiellement mortelle. L'objectif de cette étude était d'explorer comment les travailleurs de la santé du système de santé suédois percevaient leur situation professionnelle pendant la première phase de la pandémie de COVID-19 en 2020.

SERVICES DE GARDE ET COVID-19

[Addressing the Impact of COVID-19 on the Early Care and Education Sector](#)

Source : The National Academies Press, 2022 **Requiert une inscription gratuite**

La pandémie de COVID-19 a exacerbé les défis du secteur de l'éducation et de la protection de la petite enfance (EPE), notamment : les défauts structurels préexistants, les mécanismes de financement insuffisants, la fragmentation du secteur, le soutien inadéquat à la main-d'œuvre et les inégalités, telles que le manque d'accès à

des soins de qualité pour les populations à faible revenu, les populations rurales et les communautés de couleur. Pour faire face aux impacts de la pandémie et de la récession économique qui en découle sur le secteur de l'EPE, les décideurs étatiques, locaux et tribaux devront utiliser les fonds de secours COVID-19 disponibles pour atténuer ces impacts tout en jetant les bases de solutions à plus long terme. Cette consultation rapide d'experts identifie les stratégies d'atténuation qui pourraient être mises en œuvre pour atteindre ces objectifs.



TROUBLES MUSCULOSQUELETTIQUES

Voir les dernières publications de cette catégorie :

<https://coin.documentaliste.asstsas.com/category/troubles-musculosquelettiques/>

Clinique dentaire

[Prevalence of Musculoskeletal Diseases of the Upper Extremity Among Dental Professionals in Germany](#)

Source : *Risk Management and Healthcare Policy* 14, septembre 2021

Bien que de nombreux résultats sur les troubles musculo-squelettiques professionnels soient disponibles chez les dentistes américains et européens, les données correspondantes en Allemagne sont encore rares. L'objectif de cette étude était donc de fournir des informations supplémentaires sur la prévalence et les facteurs de risque des troubles musculo-squelettiques du membre supérieur, en particulier de l'épaule, dans cette population spécifique.

[Tattoo artists and dental workers have similar musculoskeletal pain patterns](#)

Source : *Occupational Medicine* 72(1), octobre 2021 **Abonnement CNESST**

L'objectif de cette étude est d'explorer les caractéristiques des douleurs musculosquelettiques chez les tatoueurs israéliens et déterminer si elles sont similaires à celles des travailleurs dentaires.

Performance au travail

[Identifying an Optimal Cut-Off Point for Musculoskeletal Pain in the Upper Extremities to Prevent Lowered Work Performance](#)

Source : *Journal of Occupational and Environmental Medicine* 63(11), novembre 2021 **Abonnement CNESST**

Objectif : Cette étude a permis de déterminer à quel moment les douleurs musculo-squelettiques (TMS) des extrémités supérieures indiquent une baisse de la performance au travail, afin d'évaluer la nécessité d'une prévention secondaire des troubles musculo-squelettiques.

Risques psychosociaux

[Musculoskeletal disorders and psychosocial risk factors in the workplace—statistical analysis of EU-wide survey data](#)

Source : Publications Office of the European Union, 2021

Ce rapport présente un cadre conceptuel visant à expliquer les facteurs de risques sur le lieu de travail pour les troubles musculo-squelettiques (TMS) et le bien-être mental. Il analyse les données de la dernière enquête européenne sur les conditions de travail (EWCS) et de l'enquête européenne des entreprises sur les risques nouveaux et émergents (ESENER) afin d'étudier le lien entre les caractéristiques d'emploi de chaque travailleur (tels que les facteurs biomécaniques et psychosociaux) et les pratiques de gestion de la sécurité et de la santé au travail des entreprises, d'une part, et les TMS et le bien-être, d'autre part. Tout en indiquant que certains facteurs psychosociaux peuvent avoir une forte influence sur les TMS et le bien-être, le rapport fournit des recommandations et souligne la nécessité d'évaluations des risques globales, afin de minimiser les problèmes de santé sur le lieu de travail.